

# 博士预答辩指南

学位申请系统: <http://www.yjs.sjtu.edu.cn/ssfw/index.do#>

(360 浏览器-安全模式打开)

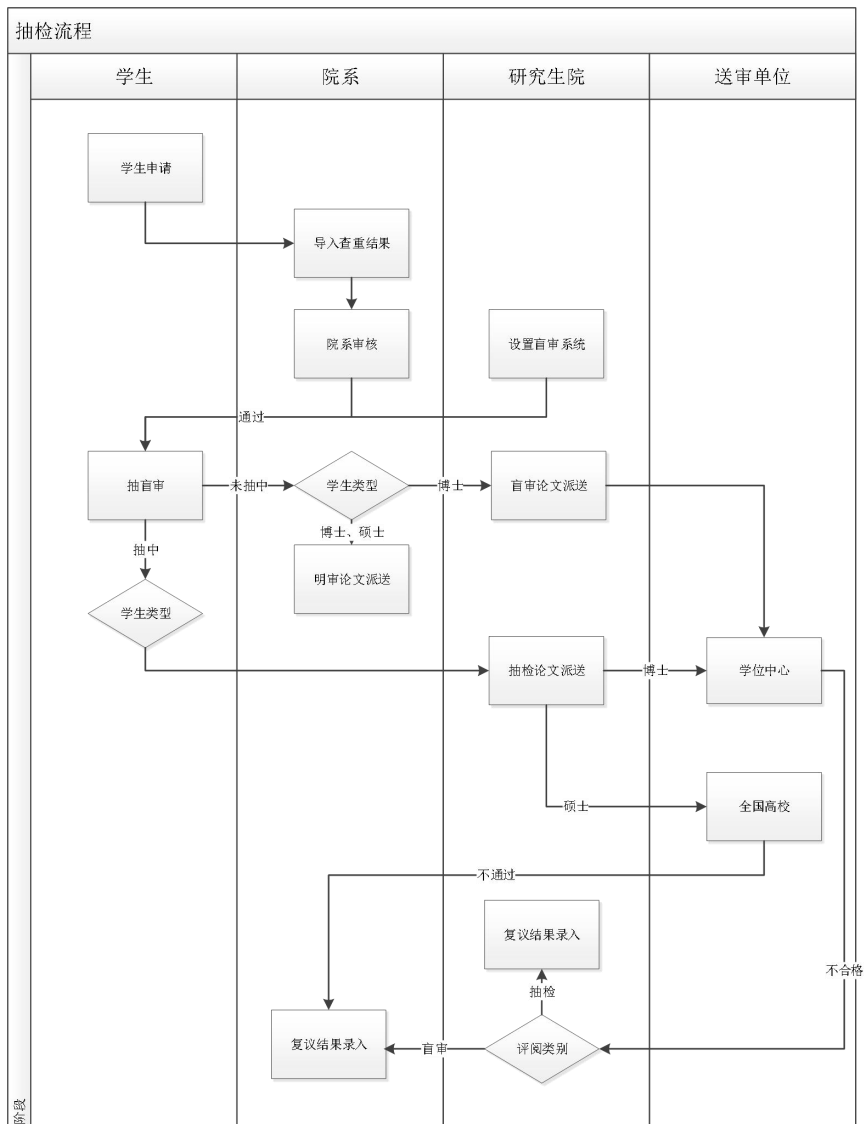


图 1 学位抽检流程

## 1 预答辩（仅博士研究生）

### 1.1 前提

- (1) 完成培养计划要求学分的课程学习，成绩无不及格。
- (2) 完成资格考试、论文开题报告、年度考核。
- (3) 正式答辩前学术创新性成果达到学校、学院的要求（详见学院研究生教学网）

## 1.2 申请预答辩

### (1) 预答辩申请（书写一律用碳素墨水或黑色签字笔）

博士学位论文正文不少于 8 万字，撰写格式按照《上海交通大学博士、硕士学位论文撰写指南》并遵守《上海交通大学研究生学术规范》。对于不符合学校学位论文撰写要求的论文，不准予进入预答辩程序。

### (2) 预答辩线下审核

#### ①成立预答辩小组：

1. 不少于5位，单数
2. 具有正高级职称或者为博士生导师

论文成稿，并通过导师审阅同意预答辩后，填写《上海交通大学博士研究生学位论文预答辩申请》，经导师审核签字后到科研科盖章；

#### ②准备预答辩材料

表 1 预答辩会前准备材料

| 序号 | 材料名            | 说明                       | 份数                |
|----|----------------|--------------------------|-------------------|
| 1  | 预答辩会议议程（纸质版）   | 学生根据会议信息填写               | 专家、导师、学位管理老师每人各一份 |
| 2  | 学位论文（纸质版）      | 请同时准备中性笔，方便每位专家标记        | 专家、导师、学位管理老师每人各一份 |
| 3  | 表决票（纸质版）       | 请提前至科研科领取，且填写学生姓名和答辩时间   | 专家每人各一份           |
| 4  | 会议记录模版         | 可以打字记录，完成打印后秘书亲笔签名       | 若干                |
| 5  | 研究生基本情况介绍（纸质版） | 包括简历、课程学习和科研能力，不超过 150 字 | 导师 1 份            |
| 6  | 预答辩 PPT        | 博士汇报不超过 45 分钟            | /                 |
| 7  | 预答辩意见书         | 根据论文内容草拟后供专家修改           | 电子版/纸质版           |

注：

- 1.学位论文（纸质版+电子版）提前寄送至专家处审阅；
- 2.请至少提前半小时达到会议地点，测试投屏设备、准备纸质材料。
- 3.若需要打印专家修改后答辩意见书，可准备U盘拷贝后，至科研科打印。或秘书可以手写誊抄答辩意见书内容。
- 4.若出现答辩时间、场地或专家临时变动，请及时与教务老师联系。**

预答辩会举行之前，预答辩小组成员应对博士学位论文初稿、开题报告、专家的开题论证意见、学位论文年度考核评价和建议等材料进行全面、细致、充分的预审。

### 3.预答辩

#### 4.线上申请和审核

①预答辩后，完成论文修改并完成审批意见表中论文修改说明部分。同时在学位申请系统（研究生院官网右上方信息系统，学生登陆老系统）中上传预答辩相关信息，提交预答辩申请。

②凭《预答辩申请书》、《预答辩表决票》《预答辩意见书》《预答辩后修改说明》到科研科完成预答辩线上审核。